

Stilladsering Før-under-efter		
<p>Børn der skal i gang med at tilegne sig det danske sprog, eller som har et lille ordforråd på dansk, har stort behov for at få et sprogligt stillads så de har en forforståelse for det der arbejdes med. En systematik med fokus på Før – Under – Efter, kan være med til at understøtte denne stilladsering</p>		
<p>Læreplanstema Hvilket læreplanstema relaterer aktiviteten til</p>	<p>Natur, udeliv og science Sprog og kommunikation</p>	
<p>Læringsmål Læringsmål for aktiviteten</p>	<p>At børnene får erfaringer med observere og undersøge naturfænomener At børnene får lyst til at gå på opdagelse i naturen. At børnene får kendskab og viden om mange smådyr og insekter.</p>	
<p>Sproglige mål Sproglige læringsmål for aktiviteten</p>	<p>At børnene udvider deres ordforråd omkring:</p> <ul style="list-style-type: none"> - at observere og undersøge naturen - målangivelse, tidsangivelse, kvantitative begreber og beskrivende begreber - Smådyrenes navne 	
<p>Fokusord Belyses med konkreter og billeder mm</p>	<p>på jagt, undersøge, observere, snegl, tusindben, mariehøne, edderkop, myre, bænkebidder, bille, larve, sommerfugl, kravle, flyve, fangenskab, bolig, gemmested, føde, puppe, hotel, insekthotel</p>	
<p>Deltagere Hvilken gruppe deltager</p>	<p>Børnehave – vuggestue - dagpleje</p>	
<p>Evaluering Hvordan og hvornår evalueres</p>	<p>Vi fotografer undervejs og snakker og fortæller om billederne efterfølgende</p>	
FØR	UNDER	EFTER
<p>Aktiviteter der giver forforståelse og aktiverer fælles viden og erfaringer</p>	<p>Handlingerne/aktiviteterne</p>	<p>Aktiviteter til efterbearbejdning og konsolidering af erfaringer</p>
<p>Find billeder blandt fokusordene, der passer til de enkelte eksperimenter og kig på billederne og hør børnenes erfaringer med billederne/begreberne. Forbered børnene på de enkelte zoo-eksperimenter</p>	<p>Eksperimenter: Bænkebidderbolig Edderkoppebo Ormebo Sommerfuglelarve bo Byg et insekthotel Sneglebo</p>	<p>Tag billeder undervejs og lad børnene fortælle om eksperimenterne dagen efter. Print evt billederne ud og lad børnene lægge billederne op i rækkefølge på legepladsen. Først gjorde vi.. - Og så... Bagefter.. – Til sidst</p>



Bænkebidder bolig

Bænkebidere er seje små krebsdyr! Du kan holde bænkebidere i fangeskab ved at indrette en bænkebidder bolig. Samle, jord, bark, et stykke gammelt træ og visne blade. Fyld jord i bunden af dit glas og gør jorden fugtig med en vandforstøver. Indret derefter med bark, træ og visne blade – det er vigtigt at bænkebidere både har et gemmested og mad. Nu er boligen klar!

Gå på jagt efter bænkebidere til din bænkebidder bolig. Du kan holde bænkebidere i fangeskab i lang tid, hvis bare du husker at holde deres bolig fugtig og du fodrer dem med visne blade!

Husk at slippe bænkebidere fri igen.

Hvor skal man lede?

- Haven
- Legepladsen
- Hegn og krat
- Skoven

Tip til succes

Bænkebidder boligen skal være fugtig og de skal have visne blade at spise – ellers dør bænkebiderne!

Du finder bænkebidere ved at lede under træ, bark og sten.

Hvad skal man bruge?



- Syltetøjsglas med huller i låget eller anden gennemsigtig beholder med låg
- Jord
- Vandforstøver
- Bark eller træstykker
- Visne blade
- Bænkebidere

Hvilken årstid?

- Vinter
- Forår
- Sommer
- Efterår



kriblekrable.nu er udviklet af Naturvejlederforeningen med støtte fra Nordea-fonden.



Edderkoppe bo

Edderkopper er seje dyr at holde i fangeskab! Før du går på jagt efter en edderkop, skal du indrette et terrarie. Læg græstørv i bunden og indret med visne blade, grene og bark. Terrariet må hverken være helt tørt eller meget vådt – sprøjt en lille smule vand i terrariet med jævne mellemrum.

Gå nu på jagt efter en jagtedderkop og nogle smådyr du kan bruge som foder. Edderkoppen skal fodres hver dag. Jagtedderkoppen er den bedste edderkop at holde i fangeskab – de er meget aktive og lette at fange og fodre. Jagtedderkopper æder det meste – de lever på jorden og sniger sig ind på deres bytte. Jagtedderkopper laver ikke edderkoppespind som mange andre edderkopper!

Husk at slippe edderkoppen fri efter nogle dage.

Hvor skal man lede?

- Haven
- Legepladsen
- Parken
- Hegn og krat
- Skoven

Tip til succes

Søg efter jagtedderkopper på græs og i mellem visne blade. Edderkopper der laver edderkoppespind er svære at holde i fangeskab.

Hvad skal man bruge?

- Stort syltetøjsglas med lufthuller i låget eller et terrarium
- Græstørv
- Visne blade
- Tynde grene
- Bark
- Jagtedderkop
- Levende smådyr til foder fx bænkebidere, tusindben, andre edderkopper

Hvilken årstid?

- Forår
- Sommer
- Efterår



kriblekrable.nu er udviklet af Naturvejlederforeningen med støtte fra Nordea-fonden.



Indret dit eget ormebo. Fyld lag af skiftevis jord og sand. Fugt jorden med en vandforstøver. Saml visne blade og læg dem på det øverste lag jord. Grav regnorme op og kom dem i glasset. Stil nu glasset et mørkt sted, eller pak glasset – regnorme kan ikke lide lys! Tag glasset frem hver dag og observer – hvad er der sket i glasset?

Tip til succes

Hold jorden fugtig.
Stil glasset et mørkt sted.
Husk at fodre regnormene med visne blade.

Hvad skal man bruge?



- Stort glas med lufthuller i låget, eller en stor sodavandsflaske
- Jord
- Sand
- Vandforstøver
- Visne blade
- Regnorme

Hvor skal man lede?

- Haven
- Legepladsen
- Parken
- Skoven

Hvilken årstid?

- Forår
- Sommer
- Efterår



kriblekrable.nu er udviklet af Naturvejlederforeningen med støtte fra Nordea-fonden.



Sommerfuglelarve bo

Oplev larven forvandle sig til en smuk sommerfugl!
Indret dit eget larve bo i et gammelt akvarium eller terrarium. Lav et låg af stof eller tyl, så larverne ikke kan slippe ud. Læg aviser i bunden og indret med et par tynde grene. Pluk friske brændenælder og sæt dem i et glas vand i larveboet. Gå nu på jagt efter sommerfugle larver på brændenælder. Tag et par larver med hjem og sæt dem ind i dit larve bo. Larverne skal fodres med friske brændenælder hver dag.
Larverne vil æde sig tykke og mætte. På et tidspunkt vil de hægte sig fast på en gren for at forpuppe sig. Inde i puppen forvandler larven sig til en sommerfugl. Pludselig en dag revner puppen og ud kommer en sommerfugl.
Slip nu sommerfuglen frit!

Hvor skal man lede?

- Haven
- Hegn og krat
- Skoven

Tip til succes

Det er nemmest at finde larver fra Nældens Takvinge og Dagpåfugleøje – de lever på og af brændenælder. Kig efter dem i maj og juni.
Andre sommerfuglelarver æder andre planter – læg mærke til hvilken plante du finder dem på, så du kan fodre dem med de rette planter!

Hvad skal man bruge?



- Akvarium eller terrarium
- Stof eller tyl
- Avis
- Tynde grene
- Glas
- Friske brændenælder
- Sommerfuglelarver

Hvilken årstid?

- Forår
- Sommer



kriblekrable.nu er udviklet af Naturvejlederen med støtte fra Nordea-fonden.



Byg et insekthotel

Lok en masse forskellige smådyr til at flytte ind på insekthotel!
Byg insekthotellet af en trækasse. Inddel kassen i små rum og fyld rummene med forskellige naturmaterialer, fx kogler, pinde, mos, bark, hø m.m. Hæng dit insekthotel op på en mur eller et træ – nu kan smådyrene flytte ind!
Smådyrene vil bruge dit insekthotel som gemmested, ly for vind og vejr og de vil overvintre der.

Hvor skal man lede?

- Haven
- Legepladsen
- Hegn og krat
- Skoven

Tip til succes

Jo flere forskellige materialer du bruger, jo flere forskellige insekter kan der flytte ind i dit insekthotel!

Hvad skal man bruge?



- Trækasse fx vinkasse
- Kogler, mos, pinde, hø, bark, uld og andre naturmaterialer
- Evt. høsenet

Hvilken årstid?

- Vinter
- Forår
- Sommer
- Efterår



kriblekrable.nu er udviklet af Naturvejlederne med støtte fra Nordea-fonden.

Krible Krable



Sneglebo

Snegle er super seje! Du kan lave dit eget sneglebo og holde snegle i fangeskab nogle dage.

Dit sneglebo skal minde mest mulig om sneglens almindelige levested. Grav et stykke græs op og læg det i bunden af dit glas og fugt græsset. Indret nu med pinde, bark og masser af frisk mad. Nu er snegleboet klar! Gå på jagt efter en eller flere snegle der kan flytte ind. Snegleboet skal altid stå i skyggen. Hold øje med sneglene hver dag. Hvis sneglene ikke trives kan de "lukke døren" til deres sneglehus med en hinde. Dette er et tegn på at snegleboet er for varmt, for koldt, for tørt eller for vådt!
Husk at slippe sneglene fri igen.

Hvor skal man lede?

- Haven
- Legepladsen
- Hegn og krat
- Skoven

Tip til succes

Snegleboet skal altid være fugtig og sneglene skal frisk mad hver dag – ellers dør de!

Hvad skal man bruge?



- Syltetøjsglas med huller i låget eller plast terrarium
- Græstøv
- Vandforstøver
- Bark eller træstykke
- Mad - friske blade fra fx græs, skvalderkål, salat
- Snegle med hus

Hvilken årstid?

- Forår
- Sommer
- Efterår



kriblekrable.nu er udviklet af Naturvejlederforeningen med støtte fra Nordea-fonden.



Freepik

Krible krable



Pixabay



Freepik

På jagt



pixabay

Undersøge



Freepik

Observere



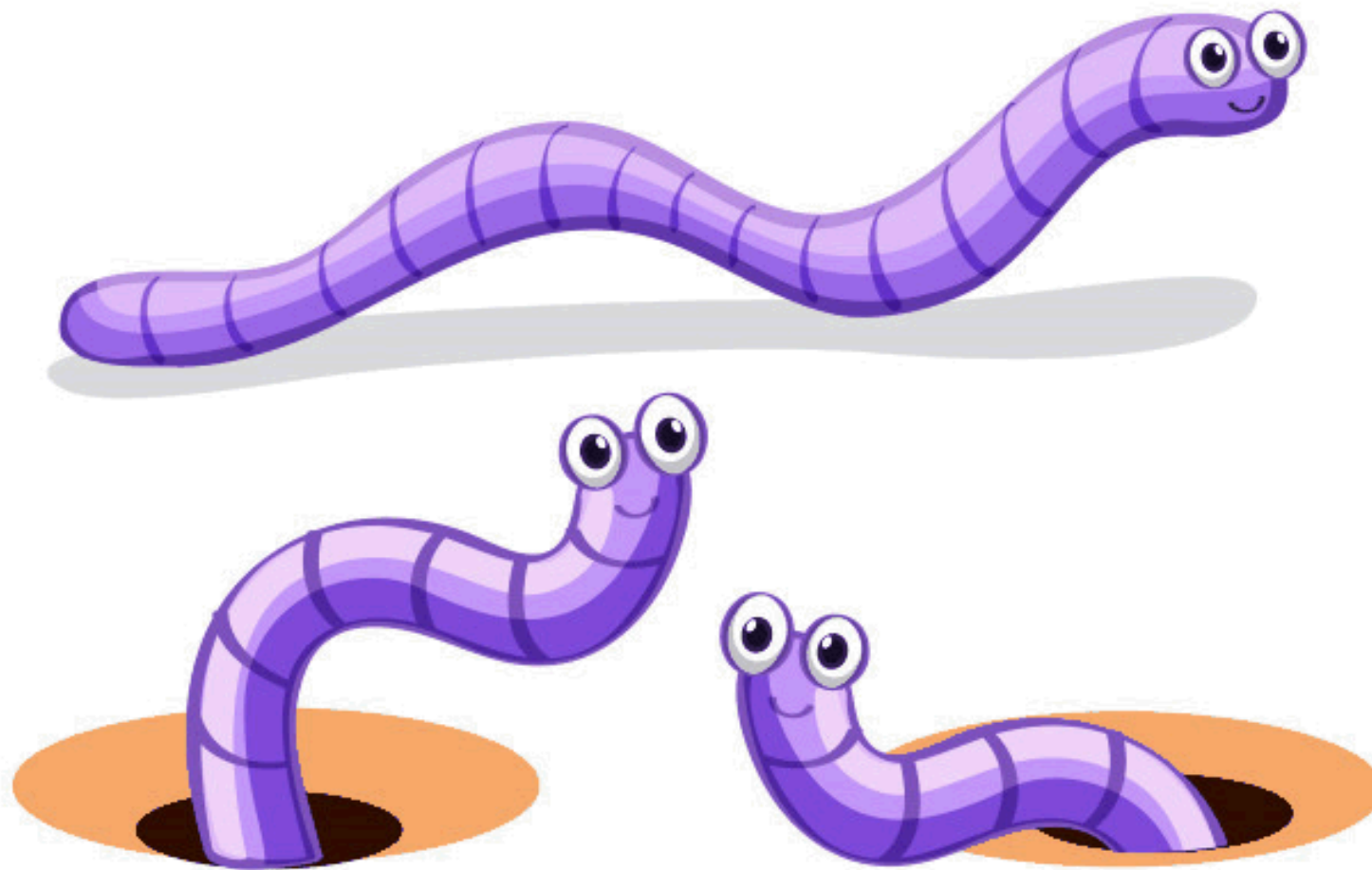
pixabay

Insekthotel



designed by  freepik

Hotel



Freepik

Orme



Pixabay

Mariehøne



Pixabay

Myre



Pixabay

Bænkebidder



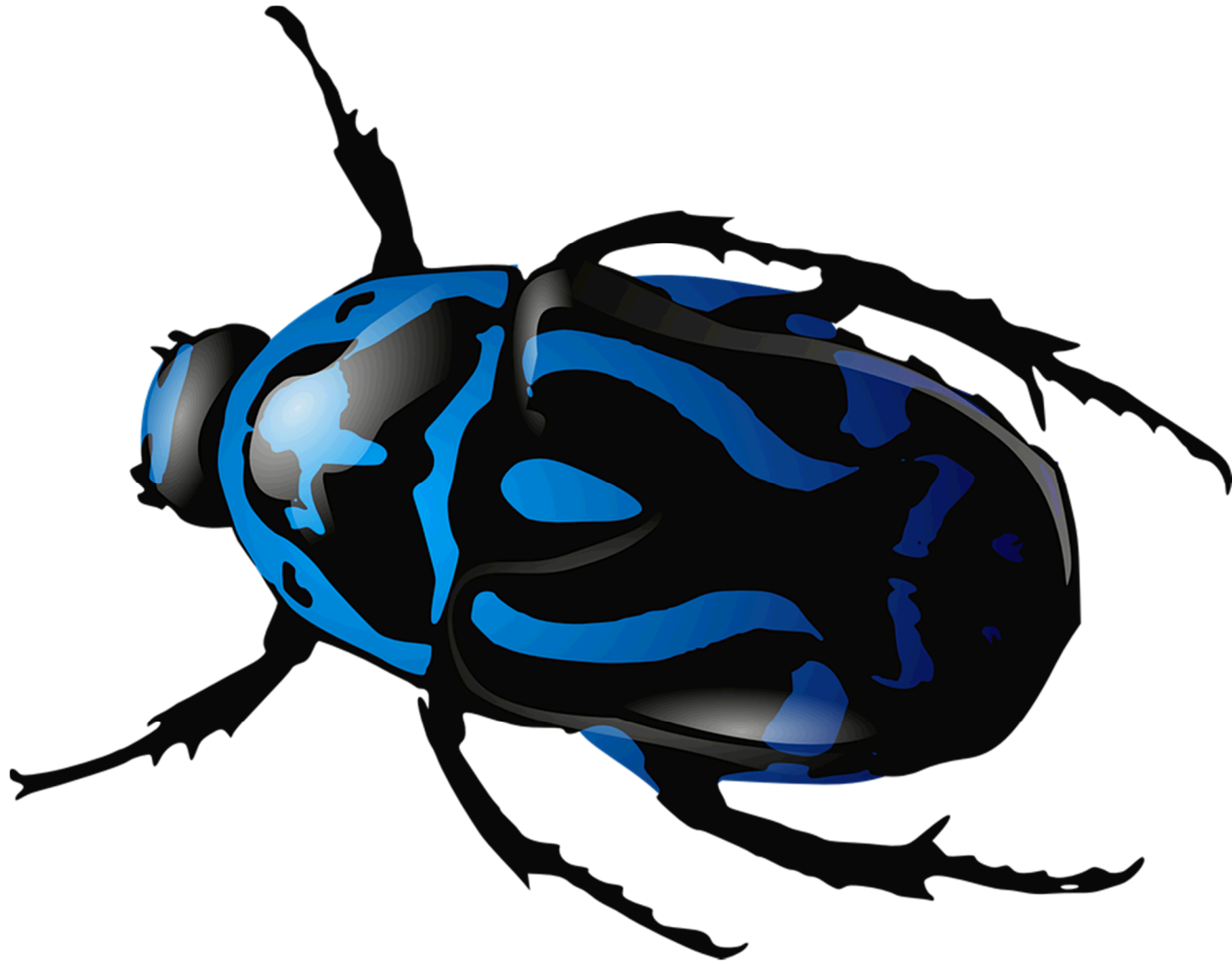
Pixabay

Snegl



Freepik

Edderkop



Pixabay

Bille



Pixabay

Sommerfuglelarve



Freepik

Tusindben



Pixabay

Sommerfuglepuppe



Pixabay

Sommerfugl



Pixabay

Fangenskab



Pixabay

Gemmested



Pixabay

Græs-bark-visne blade



Freepik

Bolig